



KOPI

Rådhuset
Plan og Byg
planogbyg@alleroed.dk
Tlf.: 48127240

Åbningstider
Mandag og torsdag 12-17
Tirsdag 8-14

Sagsbehandler:
Maria Sophia Lehim

8. maj 2023

Journalnr.: 22/21262

LANDZONETILLADELSE OG DISPENSATION FRA LOKALPLAN

Allerød Kommune træffer med dette afgørelse i sag om midlertidig landzonetilladelse og dispensation fra lokalplan nr. 322 til nedknusning, oplagring og sortering af råstoffer, samt tilkørsel af råstoffer fra andre grusgrave til iblanding på matr. nr. 26a og 26d, Lynge By, Lynge.

Forvaltningens afgørelse

Forvaltningen meddeler hermed landzonetilladelse, jf. Planlovens¹ § 35, stk. 1, og dispensation fra lokalplan, jf. Planloven § 19, stk. 1 til tilkørsel, nedknusning, oplag og sortering af råstoffer frem til 1. februar 2028.



Landzonetilladelsen gælder for det med rødt markerede areal

¹ Lov om planlægning, jf. lovbek. nr. 1157 af 1. juli 2020

Landzonetilladelse og dispensation gives med nedenstående vilkår.

Vilkår 1-7 fremgår også af tidligere tilladelser.

1. Der må maksimalt oplagres 100.000 m³ råstoffer og bunkerne må maksimalt være 8 m høje.
2. Projektet skal vige for udnyttelsen af transportkorridoren.
3. Der må tilkøres råstoffer til oplagring og sortering udefra, såfremt det dokumenteres, hvor råstofferne stammer fra, og hvilke mængder der tilføres, såfremt de i blandes med materialer fra ejendommen, og såfremt materialerne ikke deponeres på ejendommen.

Landzonetilladelsen er betinget af, at der meddeles råstoftilladelse fra Regionen.

Bemærk at der løber en transmissionsledning gennem ejendommen, og at der er arealer, dyr og muligvis planter på ejendommen, der er beskyttet af hhv. naturbeskyttelsesloven og EU-direktiver. Se afsnittet 'vejledning' nederst i dokumentet for vejledning herom.

Ansøgningen er behandlet af Forvaltningen efter bemyndigelse fra det politiske udvalg.

Vær opmærksom på, at landzonetilladelsen ikke tilsidesætter eller erstatter andre tilladelser, som det ansøgte måtte kræve.

Tilladelsen bliver offentliggjort på kommunens hjemmeside. Se i øvrigt under bemærkninger.

Sagsredegørelse

Allerød Kommune har d. 25. november 2022 modtaget ansøgning om forlængelse af gældende landzonetilladelser og dispensationer fra lokalplan meddelt i år 2009, 2013 og 2014 (vedhæftet som bilag 1, 2 og 3) til tilkørsel, sortering og oplagring af råstoffer på matr.nr. 26a, Lyngby, Lyngby og den nordligste del af 26d, Lyngby, Lyngby.
Seneste tilladelser udløber d. 27. maj 2023.

Matr.nr. 26a og 26d, Lyngby, Lyngby er i Råstofplan 2016/2020 udlagt til indvinding af råstoffer.

Region Hovedstaden har d. 1. februar 2018 meddelt tilladelse til erhvervsmæssig indvinding af råstoffer på matr.nr. 26a, Lyngby, Lyngby frem til 1. februar 2028.

Da indvindingen og efterbehandlingen af grus på ejendommene i dag foregår over et større areal end hvad tidligere tilladelser tillader, meddeles en ny landzonetilladelse frem for en forlængelse af tidligere tilladelser.

Langt størstedelen af råstofferne vil blive tilkørt fra Lyngevej, men der vil også foregå tilkørsel af råstoffer fra andre grusgrave.

Tilkørsel af materialer sker med henblik på iblanding eller som supplement til de materialetyper, som findes på Birkerødgård, og skal følge bestemmelserne herom i tilladelsen fra Regionen til råstofindvinding.

Begrundelse

Allerød Kommune vurderer, at det ansøgte er i overensstemmelse med de hensyn som planlovens landzonebestemmelser søger at varetage.

Kommunen lægger vægt på, at udnyttelse af råstofressourcer er et samfundsøkonomisk hensyn, som landzoneadministrationen skal varetage.

Vilkår nr. 1 i nærværende landzonetilladelse er stillet af for at påvirke landskabelige forhold mindst muligt. Vilkår nr. 2 er stillet af hensyn til nationale, planlægningsmæssige interesser.

Væsentlige hensyn

Det ansøgte skal vurderes ud fra en lang række hensyn. De væsentligste i denne sag er følgende:

- Planlægningsmæssige hensyn med samfundsinteresser
- Landskabelige - og naturbeskyttelseshensyn
- Nabohensyn

Vurdering af projektet

Ejendommen er omfattet af flere udpegninger, som det ansøgte er vurderet i forhold til:

Fingerplan 2019

- Transportkorridor
Det ansøgte ønskes opført inden for den udpegede arealreservation til en transportkorridor.
- Ydre kile
I de statsligt udpegede ydre kiler, skal byudvikling begrundes i og tilpasses det lokale behov om område, jf. Planloven § 5 j, stk. 1, nr. 4.

Da landzonetilladelsen er midlertidig, er det forvaltningens vurdering, at ansøgte er i overensstemmelse med dels eventuel udnyttelse af arealreservationen, og dels planlægningen af området i øvrigt.

Kommuneplan 2021

- Landskabskarakterområde
Det ansøgte er placeret inden for landskabskarakterområdet *Vassingerød Mosaiklandskab*, der er et bynært landbrugsområde. Ny bebyggelse skal indpasses i landskabet og de åbne markstrukturer skal

bevares.

- **Kommuneplanrammer**
Det ansøgte er omfattet af kommuneplanramme nr. *LU.R.07 Friluftområde ved Lynges Grusgrav*, der udlægger området til naturområde med rekreativ udnyttelse. Støjniveauerne for de rekreative områder skal overholde Miljøstyrelsens grænseværdier.
- **Strategisk mål landskab, udviklingsområder, bestemmelse 2.1.5**
Inden for landskaber med udviklingsmuligheder kan der gennemføres ændringer af tilstanden eller arealanvendelsen samt indpasses byggeri og anlæg, såfremt ændringerne genopretter, styrker eller udvikler landskabets karakter og visuelle oplevelsesmuligheder.
- **Naturbeskyttelse, bestemmelse 2.3.2**
Det ansøgte er omfattet af udpegningen 'Naturbeskyttelsesområde', hvor tilstanden og arealanvendelsen ikke må ændres, hvis det forringer områdets biologiske værdi.
- **Landbrugsinteresser, bestemmelse 2.5.6**
Det ansøgte er beliggende i et landbrugsinteresseområde, hvor landbrugsproduktion søges indrettet efter områdets beskyttelsesinteresser.

Da nedknusningsmaskine placeres lavt i terrænet på matr.nr. 26d, for at mindske støjgener, og da der ikke er tale om nye forhold eller ny bebyggelse, og da der er tale om midlertidige forhold, er det Forvaltningens vurdering, at det ansøgte ikke forringer eller påvirker biologiske værdier, landskabelige forhold eller oplevelsen af disse.

Naturbeskyttelse

- **Habitatområder**
Nærmeste Natura 2000-område er nr. 139 Øvre Mølleådal, Furesø og Frederiksdal Skov ca. 1,3 km fra ejendommen.

Allerød Kommune har på baggrund af afstanden og omfanget af det ansøgte vurderet, at det ansøgte ikke vil påvirke Natura 2000-områder og bilag IV-arter i området, hvorfor der ikke skal foretages en konsekvensvurdering.

- **§ 3-beskyttelse**
Der er to § 3-beskyttede søer på matr.nr. 26d, Lynges By, Lynges. Søerne er beskyttet i naturbeskyttelsesloven mod tilstandsændringer.

Søerne er placeret uden for anvendelsesområdet til råstofgrav, og de beskyttes med vilkår i landzonetilladelsen. Se i øvrigt afsnittet 'vejledning'.

Dispensation fra lokalplan

Det ansøgte kræver dispensation fra følgende bestemmelser i "lokalplan 332, Natur- og fritidsområde i Lyngø":

- § 3.1 Området nord for Slangerupvej udlægges i sin helhed til offentlige rekreative formål.
- § 3.5 Områderne 5 a, b og c
Tre områder henholdsvis ved Kærhøjgårdsvej / Nymøllevej.
Slangerupvej / Nymøllevej og ved Barresøvej udlægges til naturområder med mulighed for ekstensivt landbrug.

Vi dispenserer fra ovenstående med begrundelse i, at lokalplanens formål og bestemmelser skal sikre områdets anvendelse *efter* endt grusgravning.

Der er hermed givet dispensation fra ovennævnte bestemmelser i lokalplanen til det ansøgte.

Naboorientering

Der har været foretaget naboorientering af henholdsvis landzonetilladelsen jf. Planlovens § 35, stk. 4 og dispensation fra lokalplanen jf. § 20, stk. 1. Der er ikke indkommet bemærkninger fra naboer.

Bemærkninger

Du skal være opmærksom på, at der, jf. Planlovens § 58, kan blive klaget over landzonetilladelsen, og at tilladelsen ikke må udnyttes, før klagefristen er udløbet, dvs. fire uger efter offentliggørelsen. Hvis der klages over tilladelsen, får du straks besked herom. Tilladelsen kan ikke udnyttes, mens klagen behandles, medmindre Planklagenævnet bestemmer andet.

Landzonetilladelse og dispensation fra lokalplan bortfalder, hvis de ikke er udnyttet inden fem år efter, at den er meddelt jf. Planloven § 56, stk. 2.

Vejledning

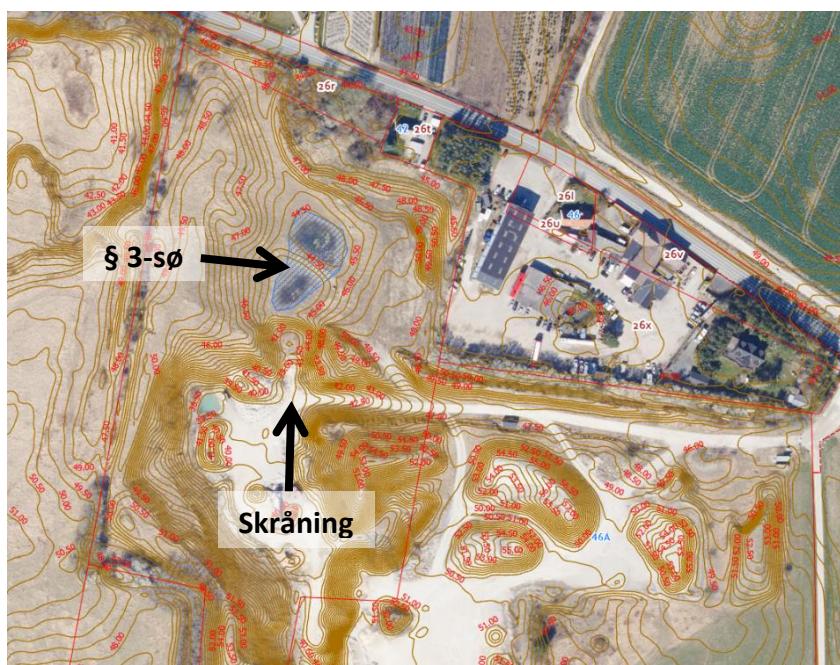
Landzonetilladelsen tilsidesætter ikke regler eller giver tilladelse til forhold efter anden lovgivning.

Vi henleder opmærksomheden på, at der løber en naturgasledning gennem området, som er beskyttet ved deklaration, samt at der er beskyttede naturtyper og fredede dyrearter beskyttet iht. bekendtgørelser, naturbeskyttelsesloven og EU-direktiver. Der er på denne ejendom kendskab til

forekomst af digesvaler og ræve.

Vi gør vejledende opmærksom på, at der af hensyn til ovenstående gælder følgende:

1. Der må ikke graves i skråningsanlægget, der grænser umiddelbart op til søerne og i det nordligste skråningsanlæg uden forudgående afværgeforanstaltning opnået ved dispensation fra naturbeskyttelsesloven § 3 for at sikre § 3 søer på matr.nr. 26d, Lyng By Lyng, således at de ikke kollapser pga. erosion eller jordskred, og således at der bevares et tilstrækkeligt stort vandopland til søerne, jf. naturbeskyttelseslovens § 3.



2. Der må udelukkende påbegyndes udgravning på skrån timer fra d. 1. september til 31. januar af hensyn til rævens ynglesæson, jf. Jagtbekendtgørelsen Bilag 1.
3. Digesvalereder må ikke ødelægges i perioden d. 1. april til 31. august af hensyn til digesvalereder, jf. artfredningsbekendtgørelsen § 6, stk. 5.
4. Såfremt der skal ske håndtering og oplagring af olieholdige produkter, skal det ske efter forudgående aftale med kommunen for at undgå forening.
5. Tunge transporter henover transmissionsledningen skal ske på opbyggede veje eller ved udlæg af f.eks. kørebaner for at beskytte naturgasledningen.

6. Der må ikke ske oplagring og sortering nærmere end 20 meter fra transmissionsledningen for naturgas.



Satellitfoto fra foråret 2022 med aftegning af transmissionsledningen, inkl. 20 m bufferzone.

Venlig hilsen

Maria Sophia Lehim
Landzonesagsbehandler
Plan og Byg

Kopi til:
Naboorienterede
Danmark Naturfredningsforening, dnalleroed-sager@dn.dk
Energinet, El: 3.parter@energinet.dk
Energinet, Gas: ledningsinfo@energinet.dk
Region Hovedstaden, regionh@regionh.dk

Vedhæftet:

- Bilag 1: Landzonetilladelse og dispensation fra lokalplan til sortering og oplag af råstoffer, 2009
- Bilag 2: Forlængelse af landzonetilladelse og dispensation fra lokalplan til tilkørsel, sortering og oplag af råstoffer, 2013
- Bilag 3: Landzonetilladelse til tilkørsel, oplagring og sortering af råstoffer, 2014

Klagevejledning

Afgørelsen og vilkårene kan påklages til Planklagenævnet, jf. § 58 i LBK nr. 1157 af 1. juli 2020 om planlægning.

Klagefristen udløber fire uger efter, at afgørelsen er meddelt, jf. § 2, stk. 1 i BEK nr. 130 af 28. januar 2017. Er afgørelsen offentligt bekendtgjort, regnes klagefristen fra bekendtgørelsen. Klageberettiget er miljøministeren og i øvrigt enhver med retlig interesse i sagens udfald, landsdækkende organisationer, der som hovedformål har beskyttelsen af natur og miljø eller varetagelsen af væsentlige bruger interesser inden for arealanvendelsen på betingelse af at foreningen eller organisationen har vedtægter eller love, der dokumenterer dens formål, og repræsenterer mindst 100 medlemmer, jf. planlovens § 59.

En klage til Planklagenævnet skal indsendes via Klageportalen, som du finder et link til på naevneneshus.dk

Du logger på www.borger.dk eller www.virk.dk, ligesom du plejer, typisk med NEM-ID. Klagen sendes gennem Klageportalen til den myndighed, der har truffet afgørelsen.

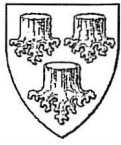
Når du klager, skal du som borger betale et gebyr på kr. 900. Virksomheder og organisationer skal betale et gebyr på 1.800 kr. Du betaler gebyret med betalingskort i Klageportalen. Gebyret bliver tilbagebetalt, hvis klagen bliver afvist fordi klagefristen er overskredet, klager ikke er klageberettiget eller Planklagenævnet ikke har kompetence til at behandle klagen. Gebyret tilbagebetales også, hvis klager får helt eller delvist medhold i klagen.

Planklagenævnet skal som udgangspunkt afvise en klage, der kommer uden om Klageportalen, hvis der ikke er særlige grunde til det. Hvis du ønsker at blive fritaget for at bruge Klageportalen, skal du sende en begrundet anmodning til den myndighed, der har truffet afgørelse i sagen. Myndigheden videresender herefter anmodningen til Planklagenævnet, som træffer afgørelse om, hvorvidt din anmodning kan imødekommes.

Ønskes afgørelsen indbragt for domstolene, skal dette ske inden 6 måneder fra datoen for modtagelsen af afgørelsen, jf. planlovens § 62.

BILAG 1

**Landzonetilladelse og dispensation fra lokalplan til sortering og oplag af råstoffer,
2009**



Bregnebjerggård Grusgrav ved Kurt Sørensen ApS
Slangerupvej 31
3540 Lyngø

Åbningstid
Mandag til onsdag 10-14
Torsdag 08-18
Fredag 10-12

Journal nr. 09/44507
Sagsbeh. Kato

22. december 2009

Landzonetilladelse og dispensation fra Lokalplan 332 til midlertidig sortering og oplag af råstoffer samt forlængelse af perioden for efterbehandling

Under henvisning til ansøgning om midlertidig sortering og oplag af råstoffer på del af matr. nr. 26a, Lyngø By, Lyngø samt udskydelse af fristen for efterbehandling på den sydlige del af matr. nr. 26d, Lyngø By, Lyngø skal følgende meddeles:

Afgørelse

Byrådet har den 18. november 2009 besluttet at imødekomme ansøgningen.

Der meddeles hermed, jf. vedlagte kortbilag:

- Landzonetilladelse til den 15. maj 2014 i henhold til planlovens¹ § 35, stk. 1
- Dispensation fra Lokalplan 332 til den 15. maj 2014 i henhold til planlovens § 19, stk. 1
- Forlængelse af perioden for efterbehandlingen efter gravningens ophør til den 15. maj 2014 for så vidt angår den sydlige del af matr. nr. 26d, Lyngø By, Lyngø, jf. vilkår 1 i den gældende råstoftilladelse og i henhold til råstoflovens² § 7, stk. 1

Landzonetilladelsen og dispensationen fra lokalplanen meddeles på følgende vilkår:

1. Der må ikke ske oplagring og sortering nærmere end 20 m fra transmissionsledningen for naturgas, jf. kort.
2. Tunge transporter henover transmissionsledningen skal ske på opbyggede veje eller ved udlæg af f.eks. køreplader
3. Der må maksimalt oplagres 100.000 m³ råstoffer og bunkerne må maksimalt være 8 m høje.
4. Der må ikke tilkøres råstoffer eller andet materiale til oplagring eller sortering udefra.
5. Såfremt der skal ske håndtering og oplagring af olieholdige produkter, skal det ske efter forudgående aftale med kommunen.
6. Det eksterne støjniveau fra driften skal være i overensstemmelse med bestemmelserne i vilkår 11 i råstoftilladelsen for gravearealet.
7. Driften må ikke give anledning til ulemper i form af støv eller mærkbare (generende) rygstøvelser i bygninger på naboejendomme.

Tilladelserne/dispensationen bliver offentliggjort i Allerød Nyt *mandag den 28. december 2009* samt på kommunens hjemmeside. Se i øvrigt under bemærkninger.

¹ Bekendtgørelse af lov om planlægning nr. 937 af 24. september 2009 (planloven)

² Bekendtgørelse af lov om råstoffer nr. 950 af 24. september 2009 (råstofloven)

Sagsredegørelse

Allerød Kommune modtog den 3. april 2009 en ansøgning fra Bregnebjerggård Grusgrav ved Kurt Sørensen ApS, om tilladelse til midlertidig sortering og oplag af råstoffer på virksomhedens areal på matr. nr. 26a, Lynges By, Lynges.

Råstofferne, der ønskes oplagret, indvindes fra naboarealet på matr. nr. 26d, Lynges By, Lynges. Arealet ejes af kommunen, men er udlejet til virksomheden til råstofindvinding. Indvindingen skal i henhold til den indgåede aftale være afsluttet senest den 1. juli 2010.

På grund af manglende afsætning af materialer end antaget ved aftalens indgåelse, forventer virksomheden ikke at kunne nå at afslutte indvindingen indenfor aftalens tidsfrist. Virksomheden ønsker derfor at færdigindvinde råstofferne på kommunens areal inden fristen udløber, og herefter at oplagre materialerne på virksomhedens areal ved Birkerødgård. Oplaget vil være midlertidigt, idet det vil forsvinde i takt med afsætningen, dog senest 15. maj 2014, hvor det resterende indvindingsområde skal være færdigudnyttet og efterbehandlingen gennemført. Som følge heraf ønskes fristen for efterbehandlingen af den sydlige del af kommunens areal (=etape 2) forlænget fra 1. juli 2011 til den 15. maj 2014 (vilkår 1 i den gældende råstoffilladelse).

Oplagringsområdet er på 25.200 m² (180 x 140 m). Der vil maksimalt blive oplagret 100.000 m³ udgravede råstoffer. Virksomheden vil tilstræbe, at bunkerne blive så lave som mulige. Dog må de i en periode forventes at blive op til 8 m høje. Materialerne grovsorteres i selve grusgraven på kommunens areal, men der sker en yderligere finsortering i det ansøgte område.

Området ligger indenfor et område med særlige drikkevandsinteresser og i kildepladszone. Selve sorteringen og oplaget vurderes ikke at udgøre en trussel for drikkevandet, da der ikke tilkøres materialer udefra. Desuden sker oplagringen på et landbrugsareal, således at det grundvandsbeskyttende lerlag er intakt. Håndtering og oplagring af olieholdige materialer vil kun ske efter forudgående aftale med kommunen.

Området ligger indenfor Lokalplan 332 for et natur- og fritidsområde i Lynges samt i en af Hovedstadsområdets ydre grønne kiler (Furesø-Stavnsholtkilen). Lokalplanen udlægger området som et naturområde med mulighed for ekstensivt landbrug efter endt grusgravning. I den regionale kile skal området anvendes til rekreative formål med mulighed for landbrugsmæssig udnyttelse, når de nuværende erhvervsaktiviteter ophører.

Det ansøgte kræver en dispensation fra lokalplanen iht. planlovens § 19, stk. 1. Derudover kræver oplagringen landzonetilladelse iht. planlovens § 35, stk. 1, idet der er tale om en ændret anvendelse.

Økonomiudvalget besluttede den 18. august 2009 at gå videre med sagen og gennemføre en naboorientering efter planlovens § 20, stk. 1 og § 35, stk. 4.

I høringsperioden indkom der en enkelt indsigelse. Indsigelsen var fra Energinet.dk, der har en transmissionsledning for naturgas øst for området. Energinet.dk kan acceptere det ansøgte under forudsætning af, at 1) der ikke sker oplagring og sortering nærmere end 20 m fra transmissionsledningen, 2) tunge transporter henover transmissionsledningen skal ske på opbyggede veje eller ved udlæg af f.eks. køreplader.

Bemærkninger

Der kan klages over afgørelsen til Naturklagenævnet, se nedenfor. Hvis der klages rettidigt over afgørelsen om landzonetilladelse eller forlængelsen af efterbehandlingsfristen må tilladelse ikke udnyttes før klagen er afgjort, med mindre klagemyndigheden beslutter andet, jf. planlovens

§ 60, stk. 4 og råstoflovens § 16, stk. 4. Klager over dispensation fra lokalplanen har ikke opsættende virkning, men udnyttelsen af afgørelsen sker på eget ansvar, da Naturklagenævnet kan ændre afgørelsen.

Landzonetilladelsen og dispensationen fra lokalplanen bortfalder, hvis den ikke er udnyttet inden 3 år efter, at den er meddelt, jf. planlovens § 56, stk. 1.

Klagevejledning vedr. landzonetilladelse og dispensation fra lokalplan

Afgørelsen og vilkårene i landzonetilladelsen kan påklages til Naturklagenævnet jf. planlovens § 58, stk. 1, pkt. 1.

Afgørelsen og vilkårene i dispensationen fra lokalplanen kan ligeledes påklages til Naturklagenævnet for så vidt angår *retlige* spørgsmål, jf. planlovens § 58, stk. 1, nr. 4.

Klagen skal være skriftlig og klagefristen er 4 uger fra den offentlige bekendtgørelse, jf. planlovens § 60, stk. 1.

Klageberettiget er miljøministeren og i øvrigt enhver med retlig interesse i sagens udfald, landsdækkende organisationer, der som hovedformål har beskyttelsen af natur og miljø eller varetagelsen af væsentlige brugerinteresser inde for arealanvendelsen på betingelse af at foreningen eller organisationen har vedtægter eller love, der dokumenterer dens formål, og repræsenterer mindst 100 medlemmer, jf. planlovens § 59, stk. 1 og 2.

En klage over landzonetilladelsen sendes til:

Allerød Kommune
Planteamet
Bjarkesvej 2
3450 Allerød
eller
kommunen@alleroed.dk

Allerød Kommune videresender klagen til Naturklagenævnet med de bemærkninger, klagen giver anledning til, og vedlægger sagens akter. Du vil modtage kopi af kommunens brev til Naturklagenævnet.

En eventuel klage over dispensationen fra lokalplanen sendes til:

Naturklagenævnet
Rentemestervej 8
2400 København NV
eller
nkn@nkn.dk

Bemærk venligst, at det er en betingelse for Naturklagenævnets behandling af klagen, at der indbetales et gebyr 500 kr. til Naturklagenævnet. Se mere om gebyrordningen og klagebestemmelser på www.nkn.dk.

Klagevejledning vedr. forlængelse af frist for efterbehandling

Afgørelsen om forlængelse af fristen for efterbehandling (vilkår 1 i råstofilladelsen) kan påklages til Naturklagenævnet, jf. råstoflovens § 13, stk. 1, 1. pkt.

Klagen skal være skriftlig og klagefristen er 4 uger fra den offentlige bekendtgørelse, jf. råstoflovens § 16, stk. 1.

Klageberettiget er adressaten for afgørelsen, offentlige myndigheder, lokale foreninger og organisationer, som har væsentlig interesse i afgørelsen, landsdækkende foreninger og organisationer, hvis hovedformål er beskyttelse af miljø og natur, landsdækkende foreninger og organisationer, som varetager væsentlig rekreative interesser, når afgørelsen berører sådanne interesser og enhver med individuel væsentlig interesse i afgørelsen, jf. råstoflovens § 15, stk. 1.

En klage skal sendes til, jf. råstoflovens § 16, stk. 2:

Allerød Kommune
Planteamet
Bjarkesvej 2
3450 Allerød
eller
kommunen@alleroed.dk


Allerød Kommune videresender klagen til Naturklagenævnet med de bemærkninger, klagen giver anledning til, og vedlægger sagens akter. Du vil modtage kopi af kommunens brev til Naturklagenævnet.

Bemærk venligst, at det er en betingelse for Naturklagenævnets behandling af klagen, at der indbetales et gebyr 500 kr. til Naturklagenævnet. Se mere om gebyrordningen og klagebestemmelser på www.nkn.dk

Søgsmål

Søgsmål til prøvelse af afgørelsen om landzonetilladelse, dispensation fra lokalplanen og forlængelse af fristen for efterbehandling skal være anlagt inden 6 måneder efter at afgørelsen er meddelt, jf. planlovens § 62, stk. 1 og råstoflovens § 43, stk. 1.

Med venlig hilsen


Karen Tommerup
Landskabsplanlægger

Kopi til orientering:

Lars Marcus Pedersen, August Jørgensen Advokater, adv@augustj.dk

Niels Chr. Brix, Energinet.dk, ncb@energinet.dk

Region Hovedstaden, regionh@regionh.dk

Miljøcenter Roskilde, post@ros.mim.dk

Skov- og Naturstyrelsen, sns@sns.dk

Kulturarvsstyrelsen, kuas@kuas.dk

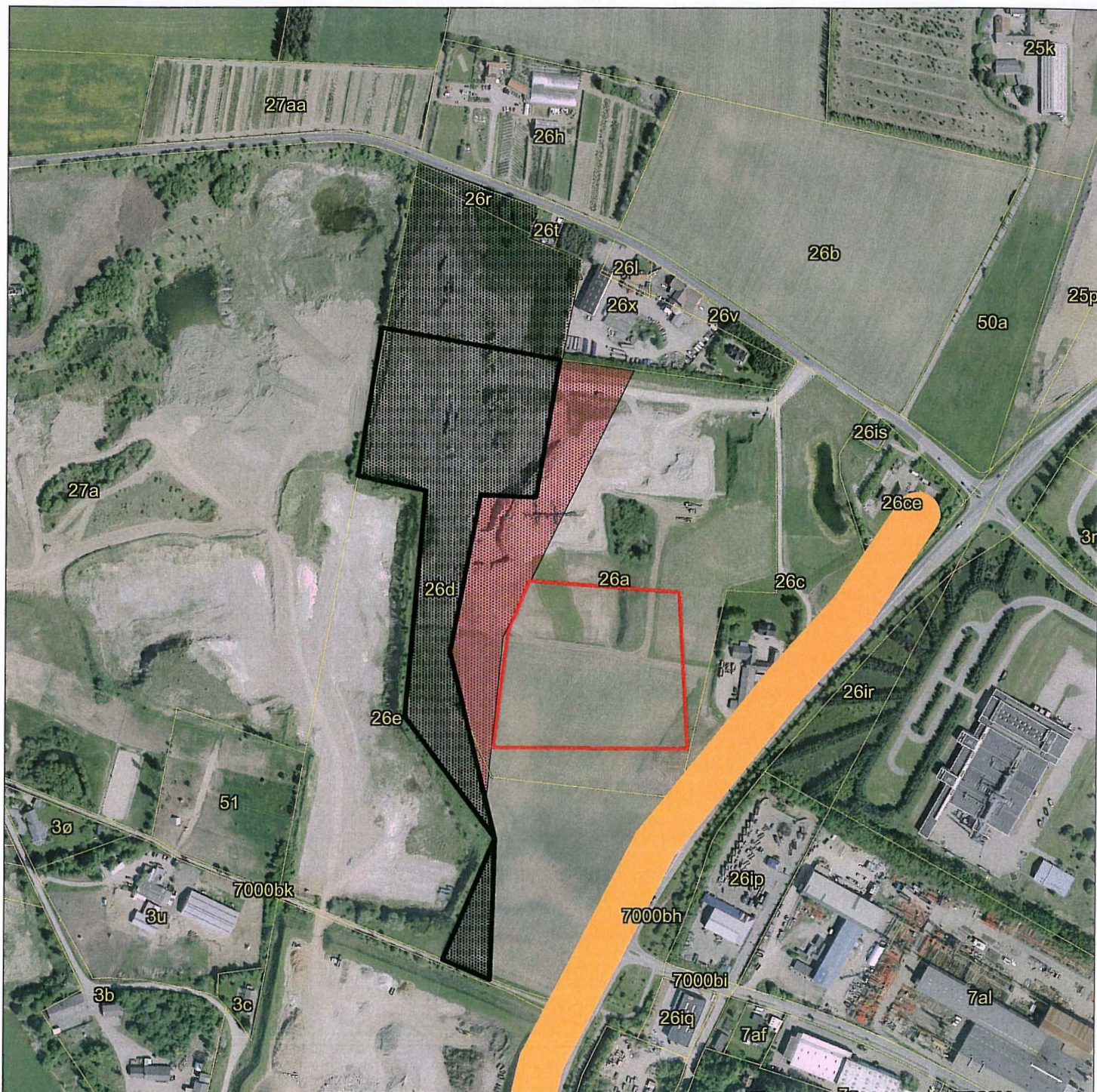
Folkemuseet, folkemuseet@folkemuseet.dk

Danmarks Naturfredningsforening, dn@dn.dk


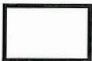



Danmarks Naturfredningsforening, Lokalkomiteen i Allerød, alleroed@dn.dk

Friluftsrådet, fr@friluftstraadet.dk

Skattecenter Fredensborg, Kratbjergvej 236, 3480 Fredensborg



Kortbilag til afgørelse om landzonetilladelse og dispensation fra lokalplan 332 til midlertidigt oplag og sortering af råstoffer samt tilladelse til forlængelse af frist for efterbehandling

-  Område omfattet af landzonetilladelsen og dispensation fra Lokalplan 332 indtil 15. maj 2014
-  Forlængelse af frist for efterbehandling til den 15. maj 2014. (Etape 2)
-  Tilladelse til råstofindvinding til den 15. maj 2013. Efterbehandling skal være afsluttet senest 15. maj 2014.
-  Tilladelse til råstofindvinding til den 1. juli 2010. Efterbehandling skal være afsluttet senest den 1. juli 2011.
-  Transmissionsledning for naturgas inkl. 20 m buffer

Allerød Kommune
 Bjarkesvej 2
 3450 Allerød

A4, målestok: 1 cm = 50 m

BILAG 2

Forlængelse af landzonetilladelse og dispensation fra lokalplan til tilkørsel, sortering og oplag af råstoffer, 2013

Bregnebjerggaard Grusgrav ved Kurt Sørensen ApS
Slangerupvej 31
3540 Lyng
SE nr. 82903119

Allerød Kommune

Plan og Byg

Bjarkesvej 2
3450 Allerød
Tlf: 48 100 100
kommunen@alleroed.dk
www.alleroed.dk

Forlængelse af landzonetilladelse og dispensation fra Lokalplan 332 til tilkørsel og sortering af råstoffer matr. nr. 26a Lyng By, Lyng samt oplagring på matr. nr. 26d, Lyng By, Lyng

I forbindelse med ansøgning om råstofindvinding på Lyngvej 263-265 har Bregnebjerggaard Grusgrav ved Kurt Sørensen ApS ansøgt om forlængelse og justering af virksomhedens gældende tilladelser til tilkørsel, sortering og oplagring af råstoffer samt efterbehandling af matr. nr. 26a og 26d, Lyng By, Lyng, se vedlagte afgørelse af 22. december 2009.

Allerød Kommune skal herved imødekomme ansøgningen således at tilladelseerne forlænges til 27. maj 2023 samt at vilkår nr. 4 i tilladelsen ændres således, at der gives mulighed for at tilkøre råstoffer fra den ansøgte råstofgrav på Lyngvej 263-265. De øvrige vilkår videreføres uændret.

Der har været gennemført naboorientering efter planlovens § 20, stk. 1 og § 35, stk. 4 i marts 2013. Der indkom ikke bemærkninger.

Afgørelsen bliver offentliggjort på Allerød Kommunes hjemmeside *mandag den 29. april 2013*, hvorefter der er 4 ugers klagefrist.

Landzonetilladelsen og dispensationen fra lokalplanen bortfalder, hvis den ikke er udnyttet inden 3 år efter, at den er meddelt, jf. planlovens § 56, stk. 1.

Klagevejledning vedr. landzonetilladelse og dispensation fra lokalplan

Afgørelsen om landzonetilladelse kan påklages til Natur- og Miljøklagenævnet, jf. planlovens § 58, stk. 1, nr. 1.

Afgørelsen om dispensation fra lokalplanen kan ligeledes påklages til Natur- og Miljøklagenævnet for så vidt angår retlige spørgsmål, jf. planlovens § 58, stk. 1, nr. 4.

Klagen skal være skriftlig og klagefristen er 4 uger fra den offentlige bekendtgørelse, jf. lovens § 60, stk. 1.

Klageberettiget er miljøministeren og i øvrigt enhver med retlig interesse i sagens udfald, landsdækkende organisationer, der som hovedformål har beskyttelsen af natur og miljø eller varetagelsen af væsentlige brugerinteresser inde for arealanvendelsen på betingelse af at foreningen eller organisationen har vedtægter eller love, der dokumenterer dens formål, og repræsenterer mindst 100 medlemmer, jf. planlovens § 59, stk. 1 og 2.

Dato: 25. april 2013

Sagsnr. 09/44507

Sagsbehandler:
Karen Tommerup

Direkte telefon: 48 100 327



En klage skal sendes til kommunen@alleroed.dk eller til Allerød Kommune, Bjarkesvej 2, 3540 Allerød. Kommunen videresender klagen til Natur- og Miljøklagenævnet med det materiale, der er indgået i sagens bedømmelse.

Bemærk venligst, at det er en betingelse for Naturklagenævnets behandling af klagen, at der indbetales et gebyr 500 kr. til Naturklagenævnet. Se mere om gebyrordningen og klagebestemmelser på www.nkn.dk

Klagevejledning vedr. forlængelse af frist for efterbehandling

Afgørelsen om forlængelse af fristen for efterbehandling (vilkår 1 i råstoflignelsen) kan påklages til Naturklagenævnet, jf. råstoflovens § 13, stk. 1, 1. pkt.

Klagen skal være skriftlig og klagefristen er 4 uger fra den offentlige bekendtgørelse, jf. råstoflovens § 16, stk. 1.

Klageberettiget er adressaten for afgørelsen, offentlige myndigheder, lokale foreninger og organisationer, som har væsentlig interesse i afgørelsen, landsdækkende foreninger og organisationer, hvis hovedformål er beskyttelse af miljø og natur, landsdækkende foreninger og organisationer, som varetager væsentlig rekreative interesser, når afgørelsen berører sådanne interesser og enhver med individuel væsentlig interesse i afgørelsen, jf. råstoflovens § 15, stk. 1.

En klage skal sendes til kommunen@alleroed.dk eller til Allerød Kommune, Bjarkesvej 2, 3540 Allerød. Kommunen videresender klagen til Natur- og Miljøklagenævnet med det materiale, der er indgået i sagens bedømmelse.

Bemærk venligst, at det er en betingelse for Naturklagenævnets behandling af klagen, at der indbetales et gebyr 500 kr. til Naturklagenævnet. Se mere om gebyrordningen og klagebestemmelser på www.nkn.dk

Søgsmål

Ønskes afgørelsen om landzonetilladelse, dispensation fra lokalplanen og forlængelse af frist for efterbehandling indbragt for domstolene, skal dette ske inden 6 måneder fra datoen for modtagelsen af afgørelsen, jf. planlovens § 62, stk. 1 og råstoflovens § 43, stk. 1.

Venlig hilsen

Karen Tommerup
landskabsplanlægger



BILAG 3

Landzonetilladelse til tilkørsel, oplagring og sortering af råstoffer, 2014

Bregnebjerggaard ved Kurt Sørensen ApS
Slangerupvej 31
3540 Lyngø

Allerød Kommune

Forvaltningen Plan og Byg

Bjarkesvej 2
3450 Allerød
Tlf: 48 100 100
kommunen@alleroed.dk
www.alleroed.dk

Åbningstider:
Mandag og tirsdag 10-14
Onsdag lukket
Torsdag 10-18
Fredag 10-12

LANDZONETILLADELSE

Matr. nr. 26a, Lyngø By, Lyngø Landzonetilladelse til tilkørsel, oplagring og sortering af råstoffer

Vi har den 7. marts 2014 modtaget ansøgning om tilkørsel, oplagring og sortering af råstoffer på ovennævnte ejendom. Det ansøgte kræver landzonetilladelse efter Planlovens¹ § 35 stk.1.

Dato: 24. juni 2014

Journalnr.: 09/44507

Sagsbehandler:
Jakob Poulsen

Direkte telefon: 48100327

Forvaltningens afgørelse

I henhold til § 35 stk. 1 i Planloven giver Allerød Kommune hermed landzonetilladelse til, at vilkår nr. 4 i landzonetilladelsen af 25. april 2013 gældende til 27. maj 2023 (Bilag 1) og landzonetilladelsen af 22. december 2009 (Bilag 2) ændres således, at der gives mulighed for at tilkøre råstoffer fra andre råstofgrave end den på Lyngøvej 263-265, Lyngø. De øvrige vilkår videreføres uændret.
0944507

Vilkår 4 lyder således fremover: Der må tilkøres råstoffer til oplagring og sortering udefra, såfremt det dokumenteres hvor råstofferne stammer fra og hvilke mængder der tilføres.

Begrundelsen er, at tilkørslen kan være afgørende for den forretningsmæssige drift og der ikke sker en ændret arealanvendelse eller andre ændringer, der forventes at påvirke de hensyn, der varetages af planloven.

De samlede vilkår er således:

1. Der må ikke ske oplagring og sortering nærmere end 20 m fra transmissionsledningen for naturgas, jf. kort.
2. Tunge transporter henover transmissionsledningen skal ske på opbyggede veje eller ved udlæg af køreplader.
3. Der må maksimalt oplagres 100.000m³ råstoffer og bunkerne må maksimalt være 8 m høje.
4. Der må tilkøres råstoffer til oplagring og sortering udefra, såfremt det dokumenteres hvor råstofferne stammer fra og hvilke mængder der tilføres.
5. Såfremt der skal ske håndtering og oplagring af olieholdige produkter, skal de ske efter forudgående aftale med kommunen.
6. Det eksterne støjniveau fra driften skal være i overensstemmelse med bestemmelserne i vilkår 11 i råstoffilladelsen for gravearealet
7. Driften må ikke give anledning til ulemper i form af støv eller mærkbare (generende) rystelser i bygninger på naboejendomme.



Tilladelsen bliver offentliggjort 25.juni 2014 på Allerød Kommunens hjemmeside. Se i øvrigt under bemærkninger.

Sagsredegørelse

Bregnebjerggaard Grusgrav ved Kurt Sørensen ansøger om at tilføre råstoffer til Birkerødgård fra andre råstofgrave end Lyngevej 263-265. Baggrunden er, at der er behov for at tilføre materialer, idet alle typer materialer, ikke findes eller kan fremstilles af de opgravede materialer ved Birkerødgård. For at kunne drive udsalg af råstoffer forretningsmæssigt er det nødvendigt at kunne tilbyde et bredt udvalg af materialer til salg, og dette er kun muligt, såfremt der kan tilføres andre materialer til iblanding eller som supplement til de materialetyper, som findes på stedet.

I forbindelse med ansøgning om råstofindvinding på Lyngevej 263-265 ansøgte Bregnebjerggaard Grusgrav ved Kurt Sørensen ApS om forlængelse og justering af virksomhedens gældende tilladelser til tilkørsel, sortering og oplagring af råstoffer samt efterbehandling på matr. nr. 26a og 26d, Lyngby, Lyngby. På daværende tidspunkt blev der meddelt en landzonetilladelse til at ændre vilkår 4, der blev ændret fra - at der ikke måtte tilføres råstoffer til oplagring - til at der måtte tilføres materialer fra Lyngbyvej 263 og 265. Se Landzonetilladelser fra 2009 og 2013, Bilag 1 og 2.

Det samlede oplag forventes ikke at overstige den samlede tilladte mængde på 100.000m³, i en højde på maksimalt 8 meter. Materialer vil fortrinsvis komme fra Store Rosenbusk men afhængig af behov kan der tilkøbes materialer fra andre grave. Det skal kunne dokumenteres hvor råstofferne stammer fra og hvilke mængder der tilføres.

Jf. kommuneplanen ligger arealet indenfor rammeområde LU.R.07 som fastlægger anvendelsen til rekreativt brug. Desuden er det jf. Region Hovedstadens Råstofplan 2012 beliggende i råstofgraveområde. Arealet er desuden placeret indenfor lokalplan 332 - For et natur- og fritidsområde i Lyngby. Ændringen af vilkår 4 kræver ikke en dispensation fra lokalplan 332, idet der ikke sker en ændret arealanvendelse.

Der er ikke gennemført naboorientering efter planlovens § 20, stk.1 og § 35, stk. 4 idet forholdet vurderes at være af underordnet betydning. Desuden var landzonetilladelsen fra 2013 i høring uden at der var bemærkninger.

Bemærkninger

Du skal være opmærksom på, at der kan blive klaget over landzonetilladelsen, og at tilladelsen ikke må udnyttes, før klagefristen er udløbet (4 uger efter offentliggørelsen). Hvis der klages over tilladelsen, får du straks besked herom. Tilladelsen kan ikke udnyttes, mens klagen behandles, medmindre Naturklagenævnet bestemmer andet.

Tilladelsen bortfalder, hvis den ikke er udnyttet inden 3 år efter, at den er meddelt jf. Lov om planlægning § 56, stk. 1.

Venlig hilsen



Jakob Poulsen

